

the Juicer

Instrukcja obsługi

 **Espressions**



Gratulujemy zakupu wyciskarki Espressions. Wyciskarka została zaprojektowana w Holandii i jest produkowana w Europie z największą starannością. To w połączeniu z zaawansowaną technologią i funkcjonalnym designem gwarantuje wydajność, która przewyższy oczekiwania.

Espressions jest bardzo świadomy bezpieczeństwa podczas projektowania i wytwarzania produktów konsumenckich, ale ważne jest, aby użytkownik produktu również zachował ostrożność podczas korzystania z urządzenia elektrycznego.

Poniżej wymienione są środki ostrożności, które są niezbędne do bezpiecznego użytkowania urządzenia elektrycznego:

Wyciskarka jest produktem Espressions B.V. Holandia. Informacje na temat lokalnego dystrybutora lub partnera serwisowego można znaleźć na stronie **thejuicer.eu**

Spis treści

Ważne informacje bezpieczeństwa	4
Objaśnienie instrukcji bezpieczeństwa	5
Schemat urządzenia	7
Pierwsze uruchomienie	8
Kolejność składania części składowych	10
Wyciskanie soku	12
Wskazówki dotyczące lepszego użytkowania	14
Czyszczenie	15
Konserwacja	19
Części zamienne	19
Wykrywanie usterek	20
Specyfikacja techniczna	21
Recykling bezpieczny dla środowiska	21
Warunki gwarancji	22

Ważne informacje bezpieczeństwa

Przestrzegaj wszystkich środków ostrożności dotyczących bezpieczeństwa i zmniejszenia ryzyka obrażeń lub porażenia prądem.

- Wyjąć z opakowania i sprawdzić, czy wyciskarka jest kompletna.
- Przeczytaj uważnie instrukcję obsługi i zachowaj ją na przyszłość.
- Przed użyciem sprawdź, czy napięcie wyciskarki wskazane na tabliczce znamionowej znajdującej się pod maszyną odpowiada napięciu sieci.
- Urządzenie należy podłączyć do gniazdka z uziemieniem.
- Nigdy nie umieszczaj sokowirówki w pomieszczeniu, w którym temperatura może spaść poniżej 0 ° C / 32 ° F.
- Nie używaj przedłużacza, może to spowodować pożar, porażenie prądem i / lub w konsekwencji obrażenia ciała.
- Nie używaj wyciskarki, jeśli kabel, wtyczka lub sokowirówka są uszkodzone. Sprawdzaj stan urządzenia regularnie.
- Nie używaj wyciskarki, jeśli obracające się sito lub osłona zabezpieczająca są uszkodzone lub mają widoczne pęknięcia. Sprawdzaj regularnie.
- Upewnij się, że wyciskarka jest ustawiona na płaskiej i stabilnej powierzchni.
- Wyciskarki nie należy umieszczać w szafce podczas użytkowania.
- Trzymaj wyciskarkę z dala od gorących powierzchni, wilgoci i ostrych krawędzi.
- Nie używaj urządzenia bez sprawdzenia, czy miska, pokrywa, stożek i zatyczka są prawidłowo zamocowane w odpowiednim miejscu.
- Nie używaj urządzenia, gdy pokrywa nie jest umieszczona na sitku. Unikaj bezpośredniego kontaktu z ruchomymi i obracającymi się częściami podczas użytkowania.
- Wyciskarka używaj wyłącznie do wyciskania owoców cytrusowych i granatów.
- Nie używaj urządzenia do celów innych niż te, do których jest przeznaczone.
- Wyciskarka jest przeznaczona do użytku domowego, gospodarstwa agroturystycznego, w hotelach oraz motelach i innych miejscach mieszkalnych. Nie używać na zewnątrz.
- To urządzenie może być używane przez dzieci w wieku od 8 lat i starsze oraz osoby o ograniczonych zdolnościach fizycznych, sensorycznych lub umysłowych lub bez doświadczenia i wiedzy, o ile są one pod nadzorem lub zostały poinstruowane dotyczące korzystania z urządzenia w bezpieczny sposób i rozumieją związane z tym zagrożenia.
- Dzieci nie powinny bawić się urządzeniem. Dzieci bez nadzoru nie mogą czyścić ani konserwować urządzenia.
- Nigdy nie pozostawiaj używanego urządzenia bez nadzoru.

- Trzymaj wyciskarkę i jej przewód poza zasięgiem dzieci poniżej 8 roku życia.
- Wyjmij wtyczkę, gdy urządzenie nie jest używane i przed czyszczeniem.
- Upewnij się, że silnik całkowicie się zatrzymał przed demontażem. Odłącz po każdym użyciu.
- Wyłącz urządzenie i odłącz od zasilania przed wymianą akcesoriów lub zbliżeniem się do części, które poruszają się podczas użytkowania.
- Aby odłączyć wyciskarkę, poczekaj, aż silnik się zatrzyma, a następnie wyjmij wtyczkę z gniazdka.
- Wyjmij chwytając za wtyczkę - nie ciągnij za przewód.
- Sokowirówki nie należy czyścić strumieniem wody.
- Podstawa silnika nie może być nigdy zanurzana w wodzie.
- Nie używaj silnych detergentów ani agresywnych środków czyszczących.
- Wymiany przewodu zasilającego może dokonać wyłącznie autoryzowany technik serwisowy.

Objaśnienie instrukcji bezpieczeństwa



INFO

Zawiera ważne informacje.

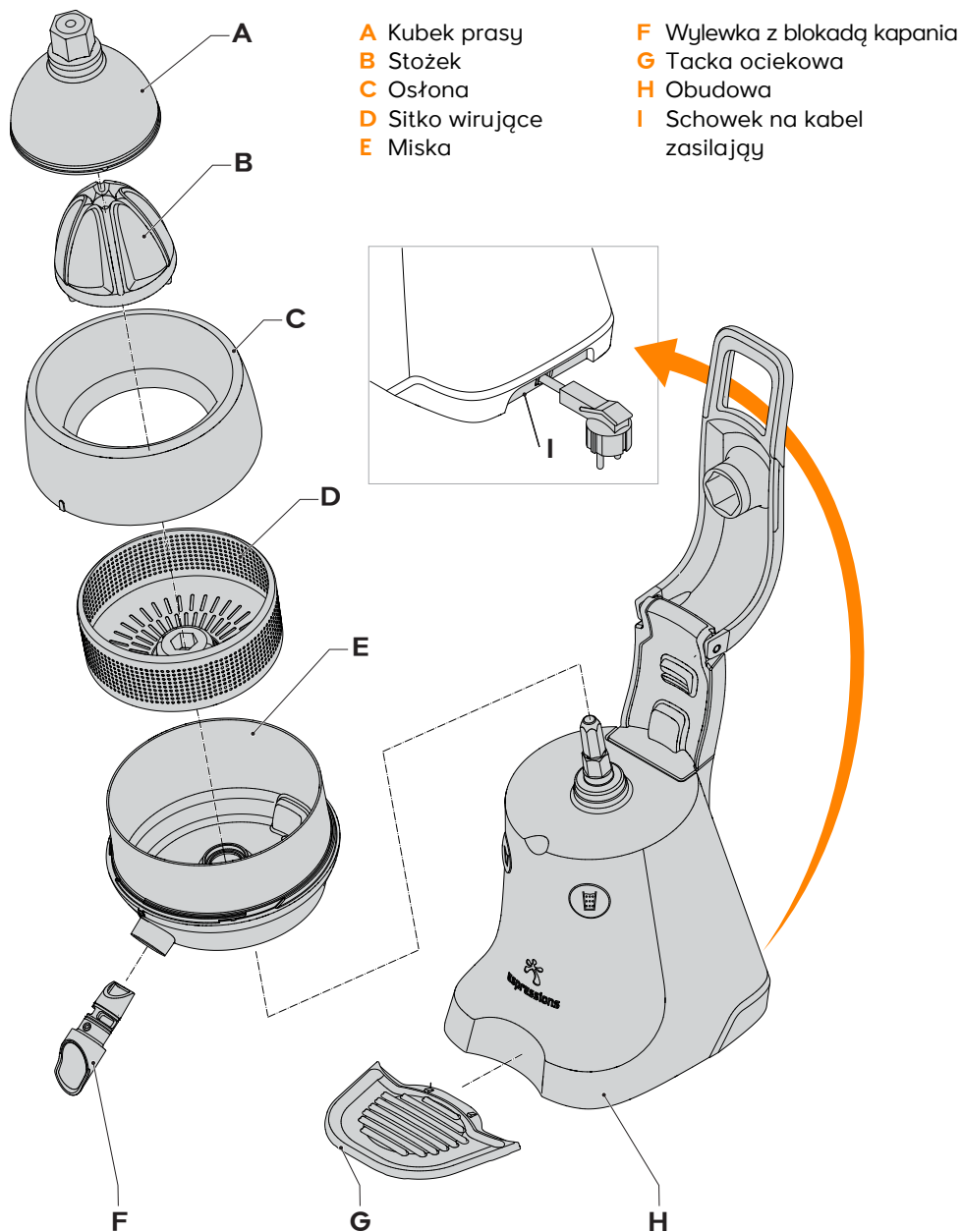


OSTRZEŻENIE

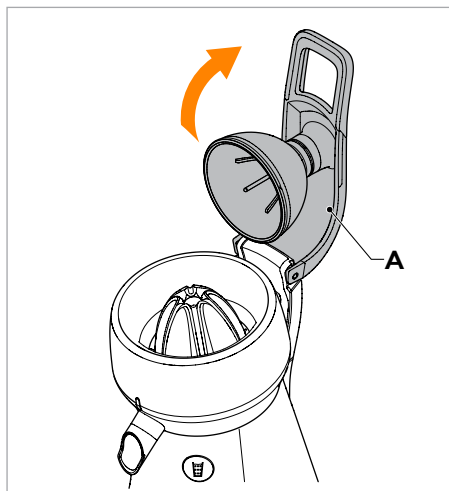
Wskazuje na niebezpieczną sytuację, która, jeśli się jej nie uniknie, może spowodować śmierć lub poważne obrażenia.



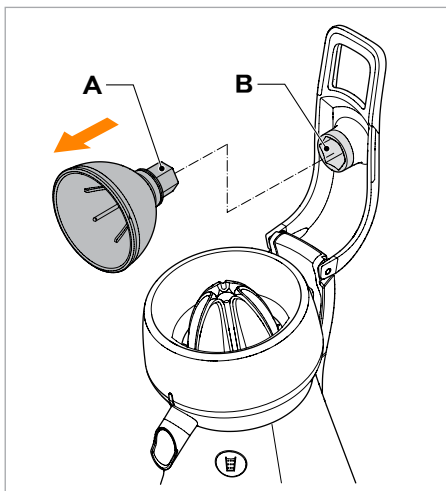
Schemat urządzenia



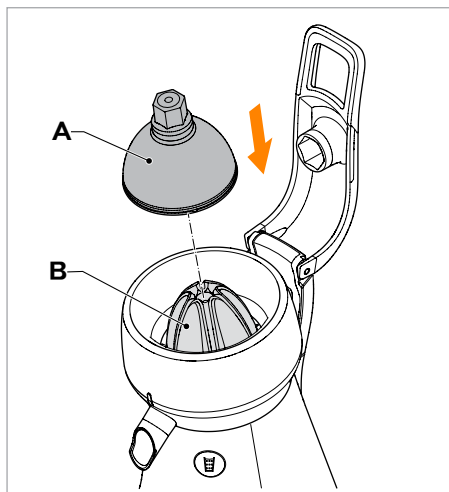
Instalacja urządzenia



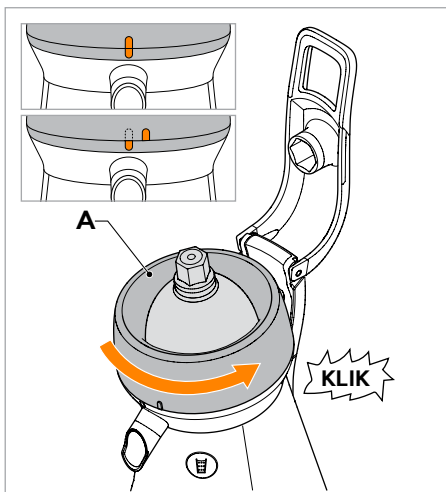
1. Wyjmij sokowirówkę z opakowania i odchyl dźwignię (A) do góry



2. Zdejmij kubek prasy (A) z dźwigni (B)

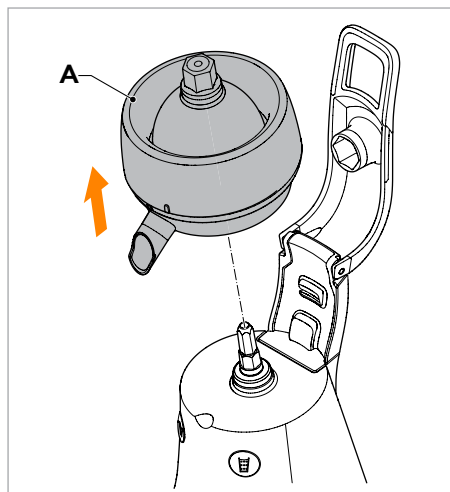


3. Połóż kubek prasy (A) na stożek (B)

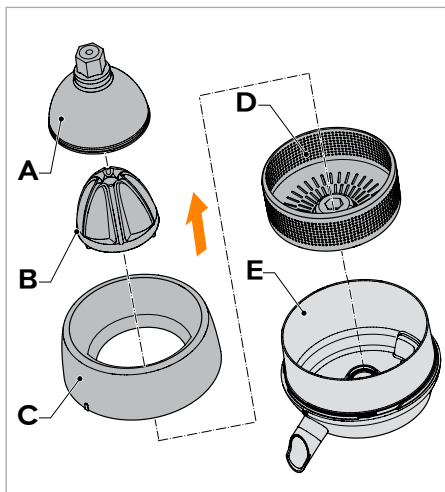


4. Obróć pokrywę (A) w kierunku przeciwnym do ruchu wskazówek zegara, aż usłyszysz kliknięcie po którym możesz ją unieść do góry. Zobacz oznaczenia z przodu.

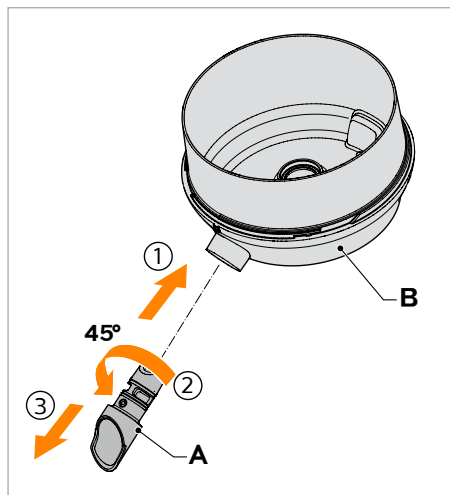
Instalacja urządzenia



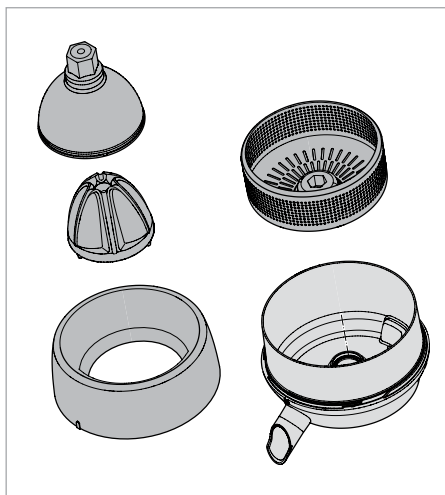
5. Wyjmij zespół miski (A).



6. Wyjmij wszystkie części składowe
A Kubek prasy D Siatko
B Stożek E Miska
C Osłona

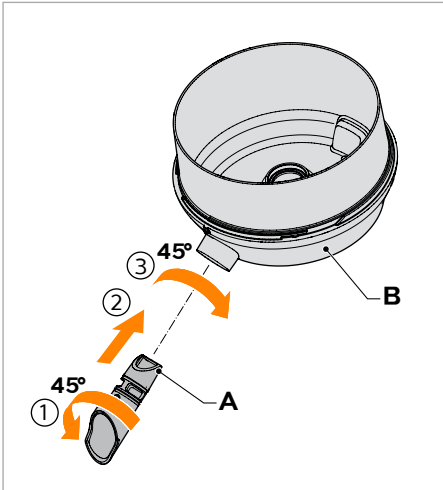


7. Wyjmij dzióbek (A) z miski (B),
wciskając go (1), a następnie
obracając w lewo (2) ok. 45°
i wyciągnij ją (3).

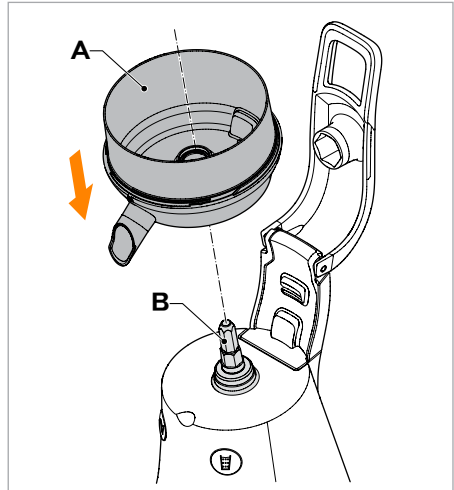


8. Usuń wszystkie zabezpieczenia
i opakowania
9. Umyj wszystkie części przed
pierwszym użyciem

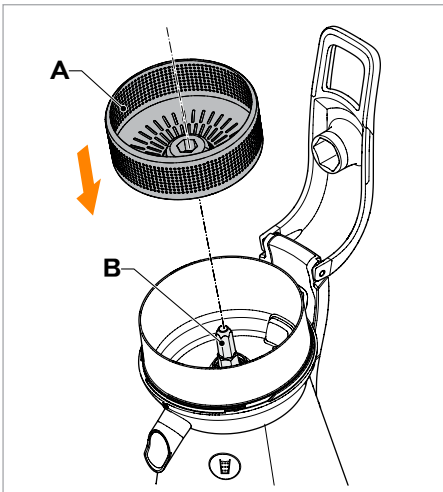
Montaż



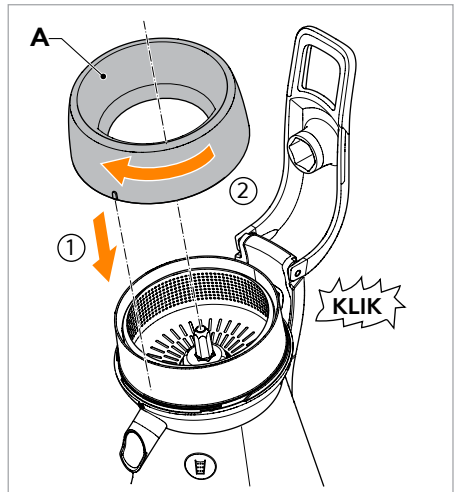
10. Ustaw dzióbek (A) 45° w kierunku przeciwnym do ruchu wskazówek zegara (1) na misce (B), wciśnij (2) i obróć o 45° w prawo (3), aby zablokować.



11. Umieść zespół miski (A) na korpusie głównym (B).

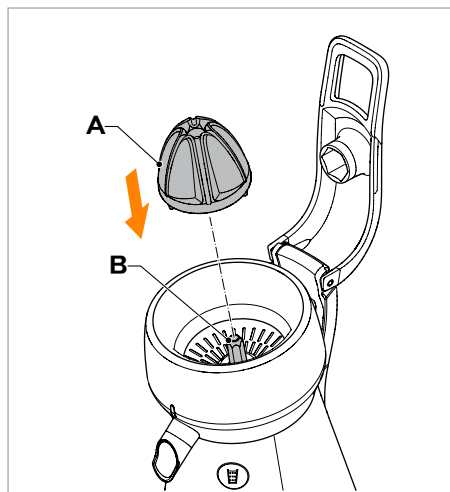


12. Umieść sito (A) na korpusie głównym.

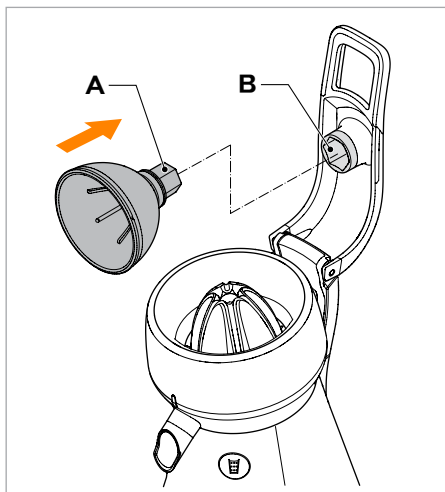


13. Umieść pokrywę (A) na misce w pozycji, w której została zdjęta. Obróć zgodnie z ruchem wskazówek zegara i wyrównaj oznaczenia na pokrywie i misce, aż usłyszysz kliknięcie.

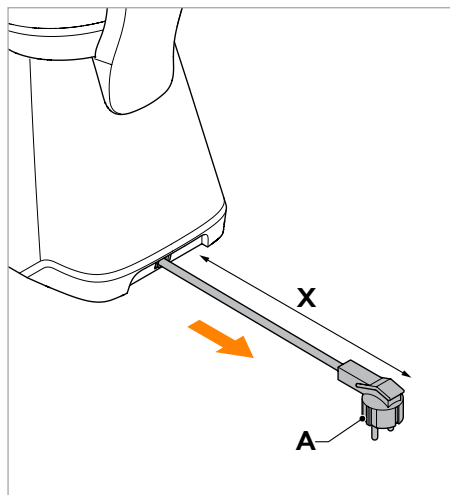
Montaż



14. Umieść stożek (A) na wale (B).



15. Umieść miseczkę dociskową (A) we właściwej pozycji na dźwigni (B).



16. Wyjmij przewód zasilający (A) na żądanej długości (X).

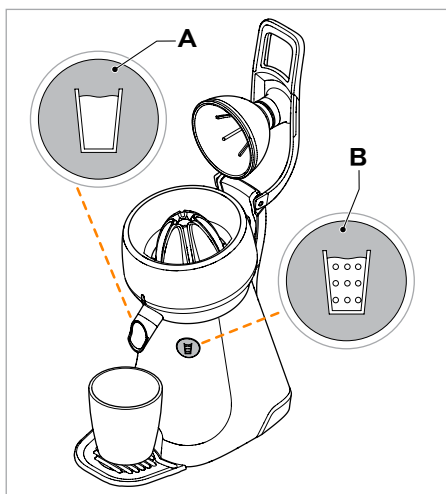
Wyciskanie soku

i Wybierz przycisk A (czysty sok) lub B (sok bogaty w błonnik).

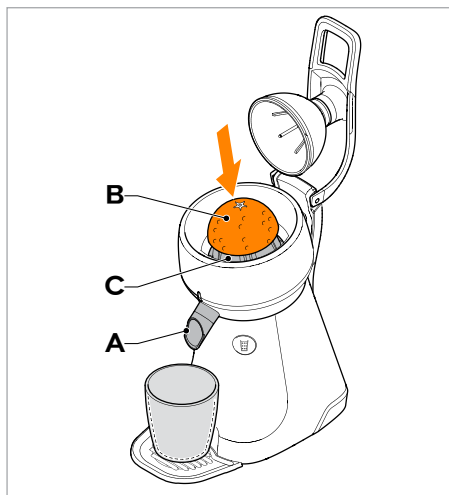
Wybrany przycisk zostanie podświetlony, a sokowirówka jest gotowa do użycia. Jeśli nie zostanie wybrana opcja rodzaju soku, oba przyciski będą migać naprzemiennie, a sokowirówka nie będzie działać.

Po 5 minutach intensywnego / ciągłego użytkowania pozwól wyciskarce na co najmniej 5 minut ostygnąć, aby zapobiec przegrzaniu silnika.

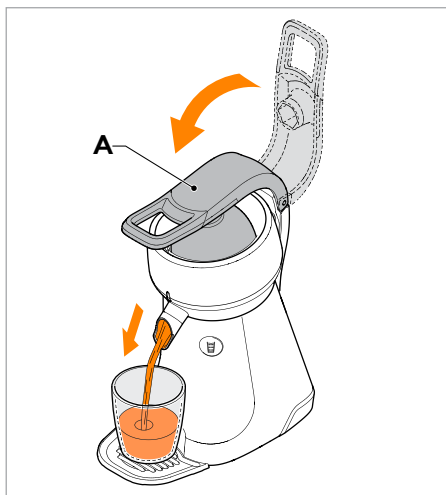
Wyczyść sokowirówkę i jej części zaraz po użyciu, aby zapobiec wysychaniu resztek soku lub miazgi.



1. Umieść szklanekę lub dzbanek na tacce ociekowej.
2. Przekrój owoce na dwie połówki.
3. Wybierz opcję soku.
Lewy przycisk (A): Sok klarowny
Prawy przycisk (B): Sok bogaty w błonnik

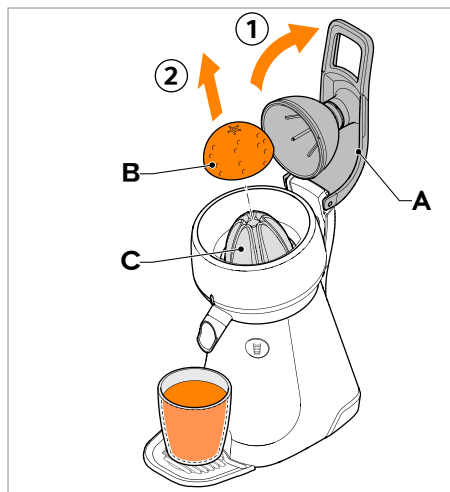


4. Upewnij się, że dziobek (A) jest wciśnięty (otwarty).
5. Umieść połowę owocu (B) na stożku (C).

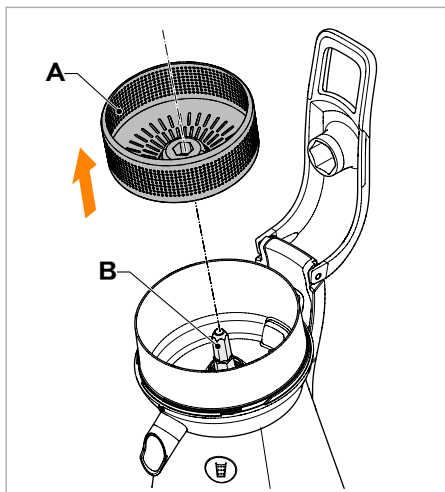


6. Naciśnij dźwignię (A). Potrzebny jest nieduży nacisk aby stożek zaczął się obracać.

Wyciskanie soku

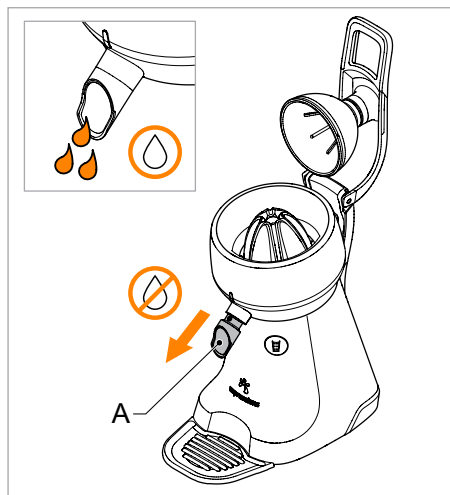


7. Podnieś dźwignię (A). Usuń owoc (B) ze stożka (C).



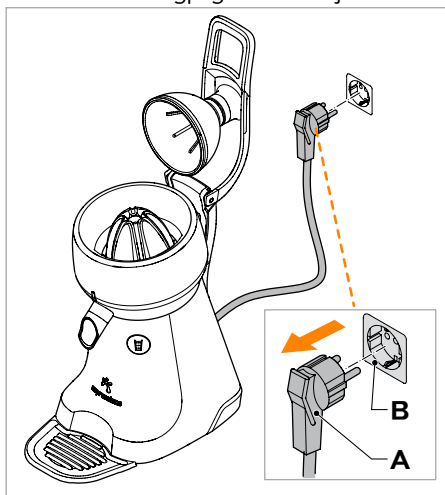
8. Wyczyść sito i miskę aby zapobiec zapchaniu resztkami owoców:

- Jeśli wirówka zapełni się resztkami
- Jeśli wirówka utraci równowagę (zacznie się trząść)
- Jeśli sok wypływa wolniej



9. Po wyciskaniu soku: wyciągnij kran (A), aby aktywować blokadę kapania.

10. Przed użyciem: wciśnij wylewkę, aby kontynuować.



11. Po zakończeniu wyłącz urządzenie, wyciągając główną wtyczkę (A) z głównego gniazda (B)

Wskazówki dotyczące użytkowania

Wskazówki dotyczące czyszczenia

- W przypadku korzystania z wyciskarki do soków na powierzchniach z kamienia naturalnego należy je dokładnie opłukać po wyciśnięciu. Sok cytrusowy może powodować plamy na tych powierzchniach.
- Po każdym użyciu natychmiast opłucz części wodą. Cząstki owoców które wyschną mogą być trudniejsze do usunięcia.
- Jeśli wyciskarka zacznie się trząść podczas pracy, opróżnij i wyczyść wirówkę.
- Jeśli części miski i / lub blokada kapania ruszają się z wyraźnym oporem, zalecamy użycie smaru bezpiecznego dla żywności by je nasmarować.

Wskazówki dotyczące uzyskania najlepszych wyników wyciskania soku

- Umieść owoce cytrusowe centralnie na stożku.
- Używaj świeżych pomarańczy.
- Nie używaj dużej siły do naciskania.

Porady zdrowotne

- Wymieszaj lub zmiksuj świeży sok pomarańczowy ze świeżymi lub mrożonymi owocami, aby uzyskać energetyzujący koktajl.
- Połącz sok pomarańczowy ze świeżym sokiem z cytryny lub grejpfruta.
- Sokowirówka nadaje się również do wyciskania soku z granatów z funkcją soku bogatego w błonnik (E).
- Połącz świeży sok pomarańczowy z maślanym mlekiem, aby uzyskać energetyzujący i orzeźwiający napój

Wskazówki dotyczące użytkowania

- Maksymalna wydajność 10 litrów soku / 50 szklanek w ciągu dnia
- Intensywne użytkowanie bez przerwy spowoduje przegrzanie. W przypadku przegrzania, wyjmij wtyczkę z gniazdka i odczekaj minimum 30 minut przed ponownym użyciem aż maszyna się schłodzi.

Czyszczenie



Ważne

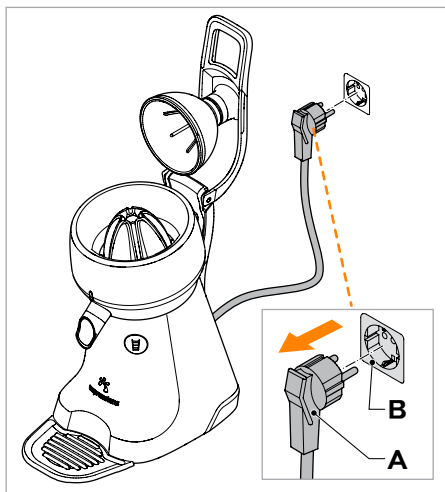
- Wyłącz zasilanie i wyjmij wtyczkę, gdy wyciskarka nie jest używana i przed czyszczeniem.
- Wyciskarka nie należy czyścić strumieniem wody.
- Podstawa silnika nie może być nigdy zanurzana w wodzie.



Wyczyść wyciskarkę i jej części zaraz po użyciu, aby zapobiec wysychaniu resztek soku lub miążgi.

Z wyjątkiem stożka radzimy myć ręcznie zdejmowane części. Białą mgiełkę na stożku i wewnątrz miseczki można łatwo usunąć za pomocą sody i ciepłej wody.

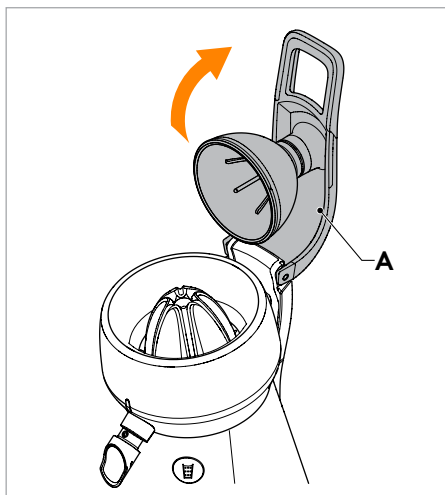
Stożek jest wykonany ze stali nierdzewnej, którą można myć w zmywarce.



1. Odłącz główną wtyczkę od głównego gniazda zasilania.

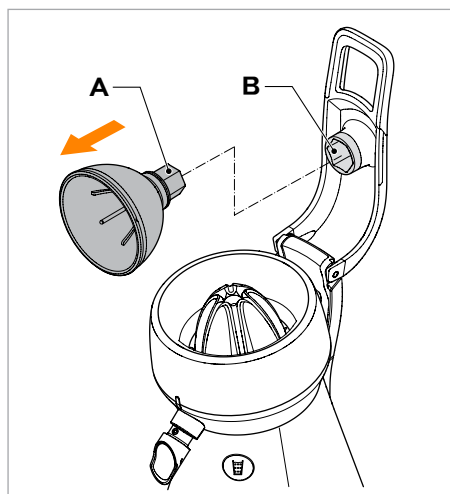


2. Wyciągnij kran (A), aby aktywować blokadę kapania.

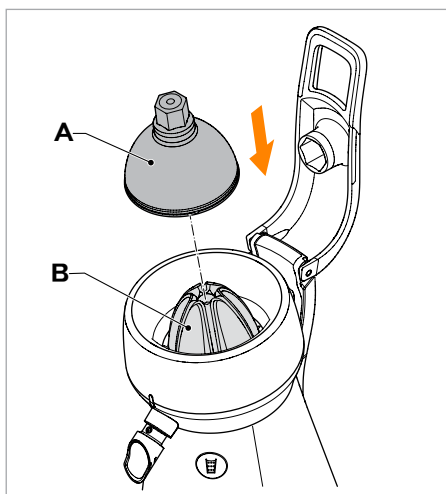


3. Popchnij dźwignię (A) do góry.

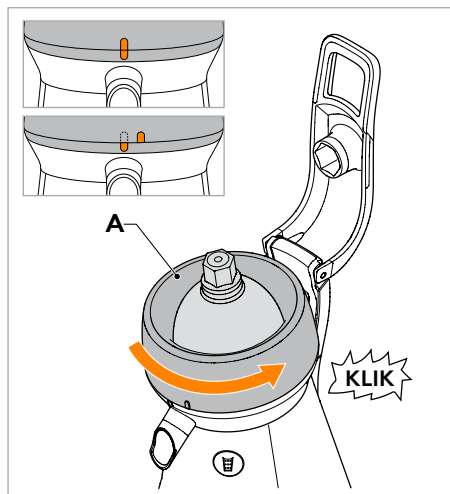
Czyszczenie



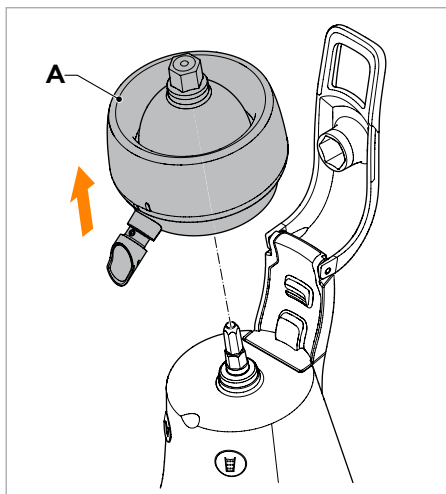
4. Zdejmij dociskacz (A) z dźwigni (B).



5. Umieść miseczkę (A) na stożku (B)

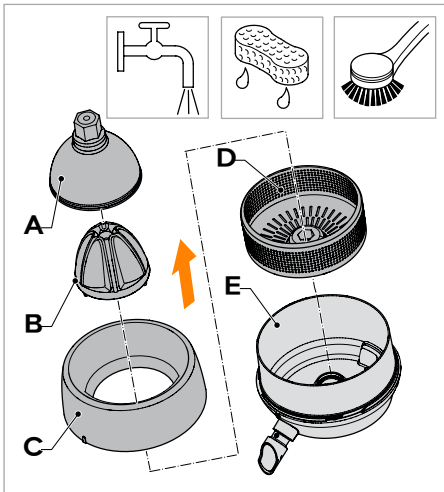


6. Obróć pokrywę (A) w kierunku przeciwnym do ruchu wskazówek zegara, aby odblokować, aż poczujesz luz na misce.

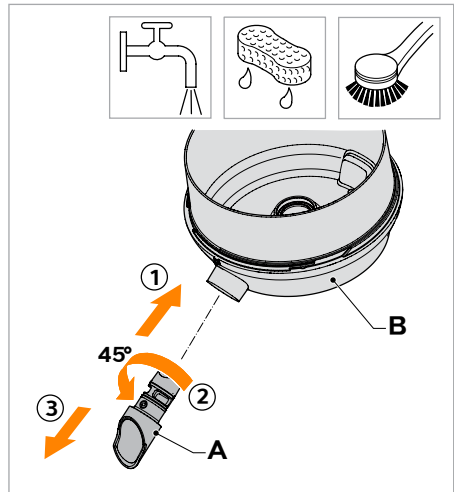


7. Podnieś cały zespół misy (A), jak pokazano na rysunku.

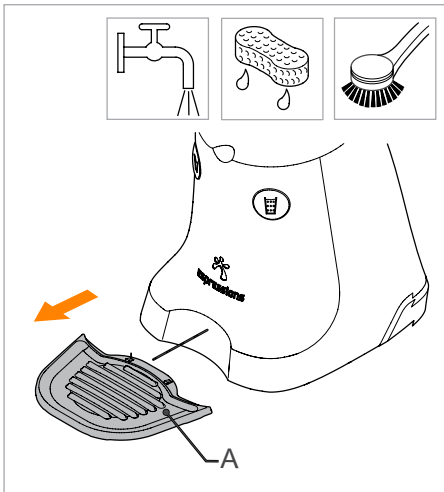
Czyszczenie



8. Wyjmij miseczkę (A), stożek (B), pokrywę (C), sito (D) z miski (E). Wypłucz wszystkie części pod bieżącą wodą.

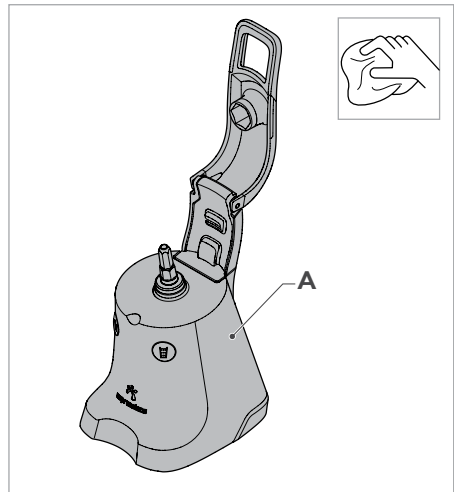


9. Wyjąć kran (A), wciskając go (1), a następnie obracając o 45° w kierunku przeciwnym do ruchu wskazówek zegara (2) i wyciągając (3). Wypłucz wylewkę (A) i miskę (B) pod bieżącą wodą.



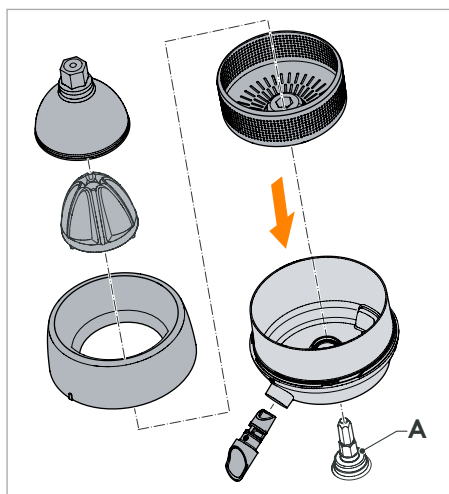
10. Wyjąć tackę na skropliny (A) i opłukać ją pod bieżącą wodą.

11. Dokładnie wyczyść części miękką gąbką lub miękką szczoteczką.



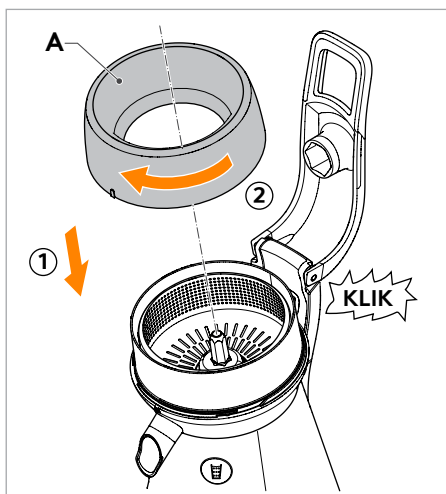
12. Wytrzyj korpus (A) wilgotną szmatką. Osusz i dokładnie wypoleruj miękką szmatką.

Czyszczenie



13. Złożyć sokowirówkę w odwrotnej kolejności.

- Upewnij się, że wszystkie części są prawidłowo spasowane na wale (równo ułożone) (A).



14. Aby włączyć sokowirówkę, obróć pokrywę (A) zgodnie z ruchem wskazówek zegara i wyrównaj z oznaczeniem z przodu miski, aż kliknie.

Konserwacja

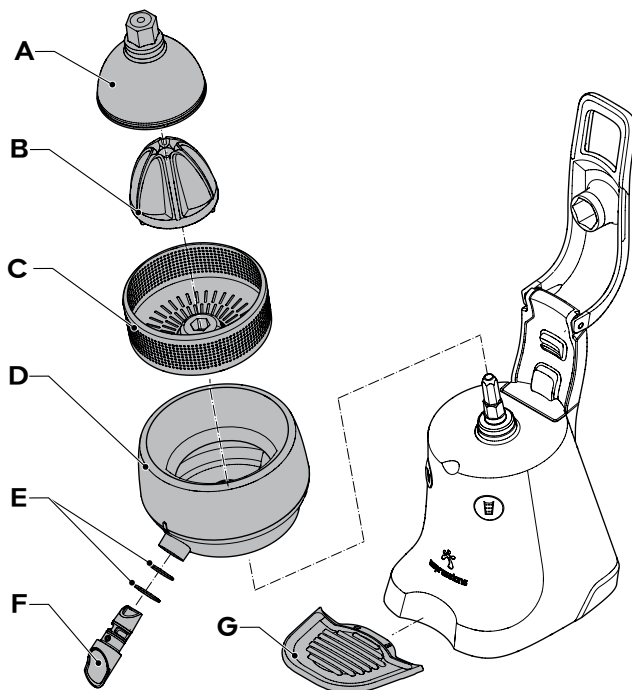
Przed jakąkolwiek konserwacją zawsze najpierw wyjmij wtyczkę z zasilania.

Części zamienne

Używanie części zamiennych innych niż atestowane oryginalne części Espressions jest zabronione. Sokowirówka nie wymaga żadnej szczególnej konserwacji poza czyszczeniem po każdym użyciu. Używaj tylko oryginalnych części zgodnie z poniższą listą części zamiennych.

W przypadku zamówień na części zamienne (patrz referencje w widoku składowym urządzenia) podaj:

- Typ
- Numer seryjny maszyny
- Specyfikację elektryczną zapisaną pod maszyną.



Poz.	Numer artykułu	Opis
A	EPJ10	Kubek prasowy
B	EPJ11	Stożek
C	EPJ12	Sito
D	EPJ13	Zestaw misek
E	EPJ14	Uszczelka wylewki
F	EPJ15	Kran
G	EPJ16	Taca ociekowa

Wykrywanie usterek

Najpierw dokładnie określ, dlaczego maszyna się zatrzymała:

Problem	Przyczyna	Rozwiązanie
Wyciskarka nie uruchamia się, a dioda LED przycisku nie świeci	Główna wtyczka nie jest prawidłowo podłączona do sieci lub kabel zasilający jest uszkodzony.	Podłącz prawidłowo główną wtyczkę lub zanieś urządzenie do autoryzowanego centrum serwisowego Espressions w celu wymiany kabla zasilającego.
Wyciskarka nie uruchomi się, a po naciśnięciu stożka migają diody LED obu przycisków	Ostona nie jest założona	Upewnij się, że znaki z przodu pokrywy i dolnej miski się pokrywają.
Wyciskarka zatrzymuje się lub korpus jest gorący	Silnik przegrzany. Wyciskarka jest chroniona przez zintegrowane zabezpieczenie termiczne.	Odłącz wyciskarkę i ostudź. W zależności od temperatury otoczenia zależy od tego, jak długo urządzenie musi ostygnąć (od 30 minut do 120 minut).
Wyciskarka zatrzymuje się. Wyciskarka zatrzymuje się podczas naciskania	Wyciskarka jest wyposażona w element utrzymujący pewien odstęp między miseczką a stożkiem. Naciskanie z dużą siłą i przy bardzo cienkiej pomarańczowej skórce może spowodować zablokowanie sokowirówki.	<ul style="list-style-type: none">• Nie używaj siły podczas dociskania.• Używaj świeżych pomarańczy• Zwolnij dźwignię i ponownie naciśnij.
Wyciskarka przecieka.	<ul style="list-style-type: none">• Blokada kapania jest zamknięta.• Wirówka jest pełna.• Otwory w wirówce są zablokowane przez (suche) pozostałości.	<ul style="list-style-type: none">• Otworzyć blokadę kapania.• Wirówkę należy czyścić regularnie i niezwłocznie po każdym użyciu.• Pozostaw wirówkę do namoczenia w ciepłej wodzie i dokładnie wyczyść miękką szczoteczką. Jeśli z jakiegokolwiek innego powodu wirówka nie działa prawidłowo, skontaktuj się z autoryzowanym centrum serwisowym Espressions.
Przewód zasilający jest bardzo krótki	Przewód zasilający jest zablokowany w schowku.	<ul style="list-style-type: none">• Wepchnij cały wystający przewód z powrotem do schowka i wyciągnij go ponownie (spróbuj kilka razy).• Skręć linkę i odepnij przed ponownym wyciągnięciem (spróbuj skręcić w obie strony).

Jeśli istnieje jakikolwiek inny powód, dla którego sokowirówka nie działa prawidłowo, skontaktuj się z autoryzowanym centrum serwisowym Espressions.

Specyfikacja techniczna

Uwagi Poniższe oceny służą wyłącznie jako odniesienie. Dane techniczne można znaleźć na tabliczce znamionowej pod wyciskarką. Zawsze podłączaj urządzenie do gniazdka elektrycznego z napięciem podanym dla urządzenia.

Napięcie zasilania	230-240 V
Częstotliwość	50 Hz
Moc nominalna	340 W
Moc w trybie czuwania	0,35 W
Prędkość	1400 rpm
Głośność	65 dBA at 1 m
Wysokość wylewki i blokady kapania maksymalny rozmiar szklanki lub dzbanka)	145 mm
Wymiary produktu:	
Wysokość	385 mm
Szerokość	185 mm
Głębokość (z tacką ociekową)	300 mm
Waga	7,4 kg

Recykling bezpieczny dla środowiska



To oznaczenie wskazuje, że tego produktu nie należy wyrzucać razem z innymi odpadami domowymi w całej UE. Aby zapobiec możliwym szkodom dla środowiska lub zdrowia ludzkiego w wyniku niekontrolowanego usuwania odpadów, poddaj je recyklingowi w sposób odpowiedzialny, aby promować zrównoważone ponowne wykorzystanie zasobów materialnych. Aby zwrócić używane urządzenie, skorzystaj z systemów zwrotu i odbioru lub skontaktuj się ze sprzedawcą, u którego produkt został zakupiony. Mogą zabrać ten produkt do bezpiecznego dla środowiska recyklingu.



Warunki gwarancji

Urządzenie kuchenne ESPRESSIONS uwzględnia wysokie standardy jakościowe oraz wzornicze. Jeśli jednak w okresie gwarancyjnym wystąpią wady materiałowe lub eksploatacyjne i jeśli uznamy to za stosowne, wymienimy wadliwe części lub dokonamy naprawy zgodnie z warunkami gwarancji podanymi poniżej. Ta 5-letnia gwarancja dotyczy części, a także kosztów robocizny wyłącznie w przypadku użytku domowego. W przypadku użytku profesjonalnego (w gastronomii) obowiązuje 1 rok gwarancji oraz ograniczenie do 50 szklanek (250 ml szklanka) soku dziennie. Koszty wysyłki nie są wliczone.

Gwarancja nie obejmuje wtyczek, przewodów elektrycznych ani bezpieczników, a także nie obejmuje usterek wynikających z:

- Normalne zużycie urządzenia lub części podczas użytkowania.
- Nieprzestrzeganie instrukcji użytkowania w zakresie użytkowania lub konserwacji.
- Podłączanie produktu do źródła zasilania nieodpowiedniego do celu.
- Uszkodzenia spowodowane nieprawidłowym lub niewłaściwym użytkowaniem produktu.
- Wszelkie modyfikacje produktu dokonane przez kogokolwiek innego niż personel serwisowy upoważniony przez Espressions.
- Demontażu lub jakiegokolwiek innej ingerencji w produkt.
- Kradzieży lub próba kradzieży produktu.
- Pęknięcia lub wady powstałe podczas transportu

Zanim zwrócisz ten produkt zgodnie z warunkami niniejszej gwarancji, upewnij się, że:

- Czy postępowałeś zgodnie z instrukcjami dotyczącymi tego produktu.
- Czy zasilanie urządzenia działa i czy urządzenie zostało podłączone.
- Czy wada nie jest wynikiem nieprawidłowego użytkowania.

Jeśli chcesz zgłosić reklamację zgodnie z warunkami niniejszej gwarancji, prosimy:

- Zwrócić produkt pocztą lub usługą transportową do sprzedawcy, od którego produkt został zakupiony, lub bezpośrednio do Espressions.
- Upewnij się, że produkt jest czysty i starannie zapakowany do transportu, najlepiej w oryginalnym opakowaniu.
- Dołącz informacje dotyczące Twoich danych kontaktowych (imię i nazwisko, adres, numer telefonu) oraz gdzie i kiedy produkt został zakupiony, wraz z kopią paragonu.
- Opisz dokładny charakter wady.

Niniejsza gwarancja nie obejmuje żadnych innych roszczeń, w tym i bez wyjątku odpowiedzialności za dodatkowe, pośrednie lub wynikłe szkody. Nie obejmuje również kosztów modyfikacji lub napraw dokonywanych przez osoby trzecie bez wyraźnej zgody Espressions. W przypadku wymiany jakiegokolwiek części lub całego urządzenia, okres gwarancji nie zostanie przedłużony. Pierwotna data zakupu nadal obowiązuje jako początek okresu gwarancji.

Aby uzyskać więcej informacji, skontaktuj się z lokalnym sprzedawcą lub sprawdź na stronie **theJuicer.eu**

Dwa rodzaje soku pomarańczowego
za naciśnięciem jednego przycisku.



the Juicer by Espressions
theJuicer.eu